


5 Experiències pràctiques





La implantació o reordenació d'horts urbans i periurbans és una actuació que ha de ser atenta a les característiques de cada lloc i situació concreta. Per això, a més dels criteris i estratègies generals pot ser útil conèixer-ne referents pràctics.

A continuació es presenta una selecció d'estudis de cas que tenir interès a l'hora de plantejar noves intervencions. No es tracta d'un recull exhaustiu, sinó que és una compilació d'experiències pràctiques pioneres i representatives. La major part són de Catalunya, però hi ha alguns exemples d'Espanya i d'altres països, que permeten constatar que aquestes iniciatives tenen una àmplia difusió arreu del món i un interès generalitzat en tot tipus d'espais urbans i periurbans.

Els estudis de cas es presenten en forma de fitxa, amb informació escrita i documentació gràfica. El text recull de manera sintètica i sistemàtica les dades bàsiques de cada cas, els seus antecedents, les actuacions realitzades i les característiques de gestió establertes. Les imatges i la cartografia permeten situar espacialment els horts i obtenir una primera lectura del paisatge que configuren.

HORTS LÚDICIS MUNICIPALS DEL PRAT DE LLOBREGAT



CONTEXT

Zona d'hortos municipals situada al sud del nucli urbà, a prop de l'aeroport del Prat, al marge del canal de la Bunyola i accessible des de la carretera de la platja del Prat. Els horts són al límit del nucli urbà, a l'espai de transició cap al paisatge agrari de la plana deltaica del Llobregat

DIMENSIONS

Extensió: 0,7 ha

Nombre de parcel·les: 112

Mida de les parcel·les: 60 m²

PROPIETAT

Privada

GESTIÓ

Ajuntament del Prat de Llobregat
(contracte de lloguer per a 15 anys)

ANTECEDENTS

Problemàtiques afrontades:

- Presència d'hortos il·legals en diversos indrets del municipi.
- Demanda específica d'hortos per part de sectors importants de gent gran de la ciutat.

Objectius del projecte:

- Proporcionar un servei cultural, lúdic, de relació social i terapèutic arrelat al territori i adreçat a persones grans de més de seixanta-quatre anys i persones d'entre seixanta i seixanta-quatre anys sense activitat laboral.
- Establir un equipament municipal funcionalment i paisatgísticament coherent amb l'entorn agrícola.
- Recuperar les parcel·les afectades per abocaments de terres i runa.

DESCRIPCIÓ DEL PROJECTE. ACTUACIONS PRINCIPALS

Descripció dels horts: Es planteja una trama de cintes, paviments i desguassos que dibuixen l'estructura dels horts i resolen un tema delicat: la definició dels límits de cada parcel·la. Els horts es distribueixen en dos àmbits, separats per una zona d'accés al llarg de la qual es disposen trens de construccions que resolen tot el programa edificat: serveis, punt d'informació, magatzem i armaris personalitzats. Aquestes edificacions s'han resolt amb unes peces prefabricades i una coberta de metacrilat sobreposada.

Topografia: Es recupera la topografia de l'emplaçament (utilitzada recentment com a abocador de terres) lleugerament deprimida als camins.

Aigua: Tots els horts disposen de boques



de reg. L'aigua procedeix d'uns dipòsits que capten l'aigua del canal de la dreta del Llobregat durant la nit. El sistema de drenatge de tots els horts retorna les aigües pluvials cap al canal de la Bunyola.

Vegetació d'acompanyament: Replantació sobre la sèquia veïna de plàtans procedents d'altres obres que reforcen les alineacions preexistents. Plantació de totes les tanques amb espècies autòctones del delta: tamarius, ginestes i canyes. Plantació a l'interior de l'espai de salzes i figueres.

CARACTERÍSTIQUES DE GESTIÓ

Obtenció de la llicència: Sorteig públic entre els sol·licitants.

Duració de la llicència: 1 any prorrogable fins a 5 anys.

Rescissió de la llicència: Renúncia. Defunció del titular de l'autorització.

Revocació (incompliment de les condicions de la llicència) o fi del termini.

Obligacions: Mantenir en perfecte estat de conservació tots els elements de les instal·lacions. Conrear l'hort i fer-ho personalment. Dipositar totes les deixalles produïdes als contenidors de residus controlats. Satisfer la taxa anual que l'Ajuntament estableix a les ordenances fiscals municipals, en concepte de les despeses per al manteniment i la conservació de les instal·lacions, tant de les individuals com de les col·lectives.

Drets: Conreu de plantes agrícoles i de jardineria. Clau d'entrada dels banys i les instal·lacions d'armariets. Aigua. Espai per a canyes.

Equipaments i serveis: Instal·lacions accessibles a persones amb mobilitat reduïda. 110 horts individualitzats de 60 m². 4 horts per a entitats de 30 m². 29 taules

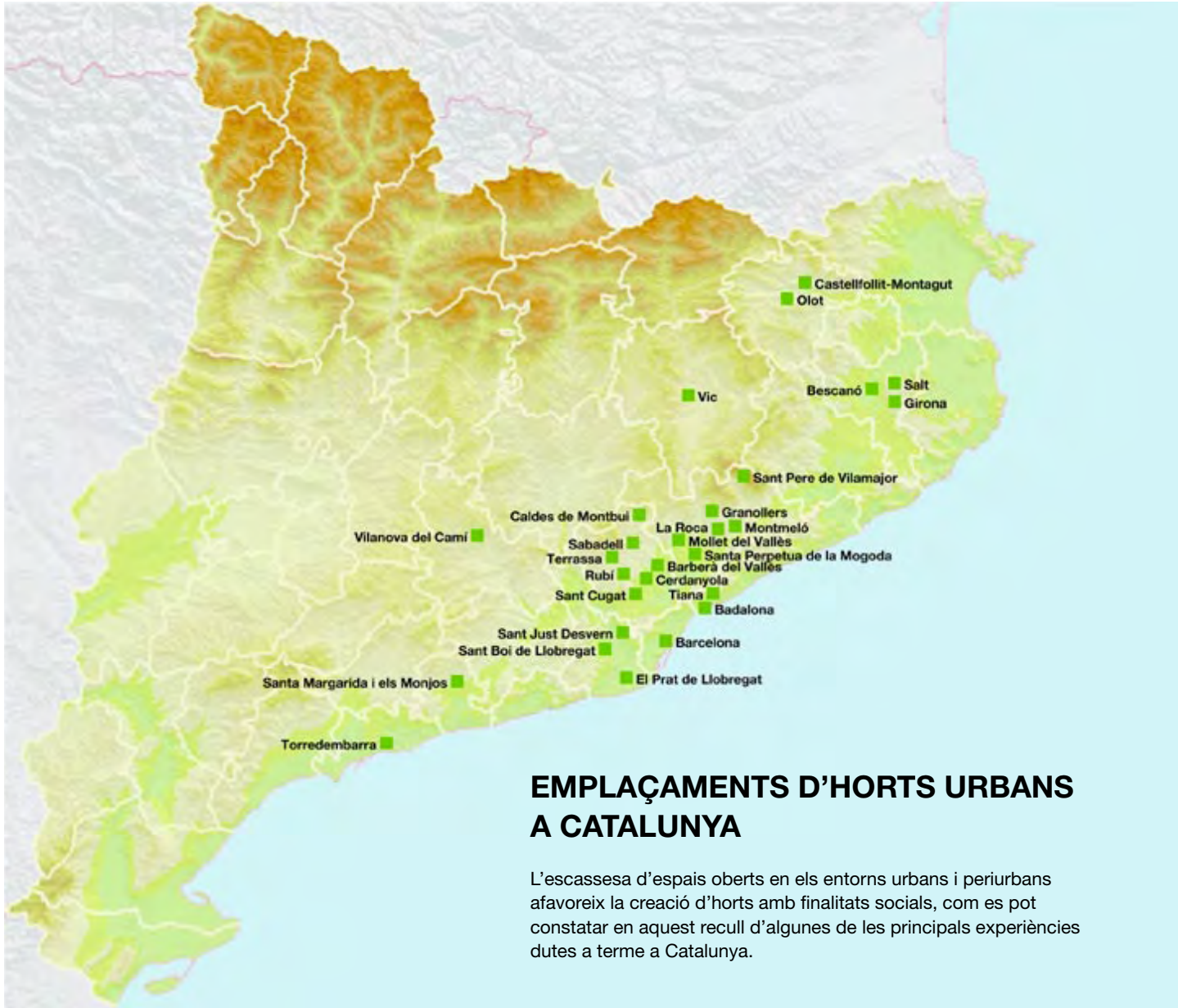
de cultiu elevades del terra regulables (12 per a persones amb mobilitat reduïda i cadira de rodes). Centre d'informació (encarregat dels horts). Zones d'estada. Instal·lació de lavabos per a homes i dones. Instal·lacions per a eines amb armaris individuals. Cavallets per a canyes. Dipòsit d'aigua. Contenidors de recollida selectiva.

Quotes: Taxa anual (any 2008, 100 €).

Normativa existent: Bases reguladores de les condicions de l'atorgament de les autoritzacions d'ús de les instal·lacions dels horts lúdics municipals ubicats al camí de la Bunyola (gener de 2007).

Annex







BIBLIOGRAFIA

AGÈNCIA CATALANA DE L'AIGUA. *Guia tècnica. Directrius de planificació i gestió de l'espai fluvial*. Documents tècnics, núm. 3; Barcelona.

AUBERT, Claude. *El huerto biológico: como cultivar todo tipo de hortalizas sin productos químicos ni tratamientos tóxicos*, RBA libros, S.A., Barcelona, 2008.

BUENO, Mariano. *El huerto familiar ecológico. La guía práctica del cultivo natural*, RBA libros, S.A., Barcelona, 2006.

CONSALÈS, Jean-Noël. "Les jardins familiaux de Marseille, Gênes et Barcelone: entre enjeux potentiels et fonctions réelles de l'agriculture urbaine" a *Rives nord-méditerranéennes. Urbanisation et Environnement sur les littoraux nord-méditerranéens*, 2^a sèrie, núm. 15, UMR TELEMME, 2003, pàg. 21-39.

BASORA, Xavier i SABATÉ, Xavier. *Custodia del territorio en la práctica: manual de introducción a una nueva estrategia participativa de conservación de la naturaleza y el paisaje*, Xarxa de Custòdia del Territori i Fundació Territori Paisatge – Obra Social Caixa Catalunya, 2006.

CABALLERO DE SEGOVIA, Gaspar. *Parades en cretall. L'hort ecològic fàcil. Per a famílies, escoles, espais públics i finques agrícoles*, Gaspar Caballero de Segovia, Palma de Mallorca, 2002.

CONSALÈS, Jean-Noël. "La charte agricole d'Aubagne, modèle ou utopie", a *Rives nord-méditerranéennes: Nature et Urbanisation*, 2^a sèrie, núm. 8, UMR TELEMME (Tems, Espaces, Langages, Europe Méridional-Méditerranée), 2001, pàg. 25- 35.

FAUS, Pau et al. *La ciudad jubilada*, Centre de Cultura Contemporània de Barcelona, Barcelona, 2008.

FEDERATION NATIONALES DES JARDINS FAMILIAUX ET COLLECTIFS. *Les jardins familiaux au coeur des villes*, 34 ème Congrès international des jardins familiaux, Lyon, 2005.

INGERSOLL, Richard, FUCCI, Barbara i SASSATELLI, Barbara. *Agricoltura urbana, dagli orti spontanei all'Agricoltura per la riqualificazione del paesaggio periurbano*, Regione Emilia-Romagna, Bologna, 2008.

KÖTTER, Engelbert. *El huerto en casa, rápido y fácil*, Hispano Europea, L'Hospitalet de Llobregat, 2005.

POCH, Manuel. *Les qualitats de l'aigua*, Departament de Medi Ambient, Barcelona, 1999.

ROMERO, Jordi. *El rebost de la ciutat. Manual de permacultura urbana*, Fundació Terra, Barcelona, 2002.

VALLÈS, Josep Maria. *L'hort urbà: manual de cultiu ecològic als balcons i terrats*. Ediciones del Serbal, Barcelona, 2007.

* Com a complement de les obres relatives a la integració paisatgística dels horts urbans s'ha cregut oportú afegir alguns llibres bàsics d'horticultura que han esdevingut obres de referència sobre el tema.

WEBS VINCULADES D'INTERÈS

www.ajuntament.gi/urbanisme/planejament/vigent/pe/pe_hortes.phpwww.cityfarmer.org

www.canmasdeu.net/cat/horts.php

www.ecoterra.org/data/racomesti.pdf

www.greenguerillas.org

www.horturba.com

www.inea.uva.es/web/webs/finca/index.asp

www.jardins-familiaux.asso.fr

www.laciudadjubilada.net

www.mediambient.gencat.net/aca/documents/ca/planificacio/espais_fluvials/directrius_planificacio_gestio_espai_fluvial.pdf

www.mediambient.gencat.net/aca/documents/ca/planificacio/criteris_tecnicos/criteris_reutilitzacio_aigues_regenerades.pdf

www.mediambient.gencat.net/cat/ciutadans/educacio_ambiental/escoles_verdes/

www.mediambient.terrassa.org/scripts/index10.asp?na=1&ns=0&narea=entorn%20natural

www.nsalg.org.uk

www.permacultura-es.org

rives.revues.org/document64.html

rives.revues.org/document449.html

www.ruaf.org

upcommons.upc.edu/pfc/bitstream/2099.1/2664/6/36050-6.pdf

www.vitoria-gasteiz.org/anilloWeb/es/html/3/56.shtml

Il·lustracions

Clara Jané i Forch:

pàgs. 22-23, 28-29, 34-35, 40-41, 46-47, 54-55, 60-61

© de les fotografies:

Departament de Política Territorial i Obres Públiques:

pàgs. 12 superior, 17 sup., 18, 24, 26, 29, 36, 37, 38, 43, 44 inferior, 45, 51, 53 esquerra, 55, 57, 59 esq. i inf., 62, 73, 75, 76 inf., 77 esq., 81, 101 centre, 125, 127, 133, 134, 135 inf., 136, 138

Ajuntament d'El Prat de Llobregat:

pàgs. 93, 135 sup.

Ajuntament de Girona:

pàgs. 39, 63 sup.

Ajuntament de Salt:

pàgs. 103

Centro de Estudios Ambientales (CEA) de l'Ajuntament de Vitòria-Gasteiz:

pàgs. 111, 112, 113

Consorci de l'espai rural de Gallecs:

coberta i pàgs. 44 sup., 65 sup., 97 centre, 117, 129

Fédération Nationale des Jardins Familiaux et Collectifs:

pàgs. 15, 27, 50 sup., 58 sup., 59, 67, 71 esq. i inf., 74 sup., 78, 114, 115, 116, 117, 138

Green Guerrillas, Nova York:

pàgs. 118, 119

Mount Pleasant Community Gardens, Vancouver:

pàgs. 120, 121

Josep Maria Bosch:

pàgs. 71 sup. dreta

Carme Farré:

pàg. 52 inf.

Clara Jiménez:

pàgs. 31, 74 inf., 138

Ricard Jorquera:

pàgs. 33 esq., 91, 131, 132, 138

Anna Malleu:

pàgs. 119 sup.

Josep Maria Oliveras:

pàgs. 1, 6, 12 inf., 13, 14, 16, 17 inf., 19, 23, 30, 32, 33 dreta i inf., 35, 41, 42, 47, 48, 49, 50 inf., 52 sup., 53 dreta, 56, 58 inf., 61, 63 inf., 64, 66, 70, 72, 76 sup., 77 sup. dreta, 79, 80, 87, 88, 89, 97 dreta, 99, 101 dreta, 107, 119 int., 120, 123, 124, 128, 138

Júlia Rubert:

pàg. 65 inf.

Juan Carlos Rodríguez / Félix Revilla:

pàgs. 108, 109